

Ингодинский Колхозник

ОРГАН УЛЕТОВСКОГО РАЙКОМА КОМУНИСТИЧЕСКОЙ ПАРТИИ
СОВЕТСКОГО СОЮЗА И РАЙСОВЕТА ДЕПУТАТОВ ТРУДЯЩИХСЯ

63 (1827) Воскресенье, 8 августа 1954 года Цена 10 коп.

Настойчиво вести научно-атеистическую пропаганду

В настоящее время, когда советский народ, вдохновляемый и направляемый Коммунистической партией, решает великие задачи строительства коммунизма, огромное значение для нашего успешного движения вперед имеет дело коммунистического воспитания трудящихся, преодоление пережитков капитализма в сознании людей—строителей коммунизма.

Одним из наиболее живучих и вредных пережитков капитализма в сознании части людей нашей страны является религия с ее всевозможными предрассудками и суевериями, с различными дикарскими и рабскими обрядами и обычаями.

Факты из современной действительности свидетельствуют, что не только среди старшего поколения, но и среди молодежи встречается немало таких людей, которые выполняют религиозные обряды, справляют церковные праздники. Кое-где в селах до сих пор во многих домах висят иконы.

Живучесть религиозных пережитков объясняется в значительной степени тем, что у нас неудовлетворительно развернута научно-атеистическая пропаганда. В районе очень мало читается лекций на естественно-научные темы. Культурно-просветительные учреждения не используют и такое испытанное, весьма действенное средство, как наглядная агитация. В клубах, избах-читальнях, библиотеках вы не найдете ни одного лозунга, плаката, стенда на научно-атеистическую тему. В этом большая вина партийных организаций, которые не уделяют должного внимания научно-атеистической пропаганде.

Борьба против религии должна вестись при активном участии партийных и комсомольских организаций, всех культурно-просветительных учреждений. Общества по распространению политических и научных знаний, школы. Агрономы, врачи, учителя, инженеры, вся сельская интеллигенция должна быть привлечена к участию на-

учно-атеистической пропаганде среди колхозников, работников МТС.

Научно-атеистическая пропаганда должна убедительно показывать антинаучность и реакционность религиозной идеологии на примерах, понятных даже самым отсталым людям, разоблачать ложность и несостоятельность религии и в то же время убеждать в неизмеримом превосходстве, правоте и всепобеждающей силе научного, диалектико-материалистического, марксистско-ленинского мировоззрения.

Среди населения следует широко практиковать организацию лекций, проведение бесед и громкое чтение популярных брошюр и статей о строении вселенной, о происхождении солнца и земли, об основных астрономических явлениях, о возникновении и развитии жизни, о научных основах земледелия и животноводства, о мерах повышения урожайности и продуктивности животноводства, об энергии и ее использовании и т. д.

Конечно, научно-атеистическая пропаганда не сводится только к распространению естественно-научных знаний. Поэтому наряду с темами естественно-научного характера следует организовать лекции, беседы и громкие читки также на непосредственно антирелигиозные темы.

При проведении научно-атеистической пропаганды нужно обязательно учитывать местные условия, национальные и религиозные особенности, а также возрастную и половую состав аудитории.

Наряду с лекциями, беседами нужно практиковать также и индивидуальную антирелигиозную пропаганду в форме простых бесед с верующими.

Решительное наступление на остатки религиозных предрассудков есть основная часть борьбы со всеми пережитками капитализма, за коммунистическое воспитание трудящихся, важная часть нашей общей борьбы за построение коммунизма.

Соревнование по профессиям

Показатели машинистов конных сенокосилок (ДАННЫЕ НА 5 АВГУСТА)

Богомазов Ф. И.	им. Бесконечникова	148 га.
Саранин В. И.	им. Бесконечникова	148 га.
Шестаков И. Г.	им. Ленина	102 га.
Коротин С. Н.	им. Чапаева	80 га.
Федотов М. П.	«Правильный путь»	78 га.
Куйдин С. П.	«Правильный путь»	67 га.
Титов И. К.	им. Ворошилова	60 га.

НЕ ДОПУСКАТЬ РАЗРЫВА МЕЖДУ КОСОВИЦЕЙ И СТОГОВАНИЕМ!

Включить в работу все сеноуборочные средства МТС и колхозов!

Агрегаты простаивают

Стоит жаркая погода. С каждым днем приближается пора уборки урожая колосовых. На лугах сельскохозяйственной артели имени Чапаева идет напряженная работа по заготовке кормов для скота.

Серьезную помощь колхозу в заготовке кормов призвана оказать тракторная бригада, руководимая т. Старчаковым. Но эта помощь пока остается очень незначительной. С начала сенокоса тракторный агрегат скошил только 50 га.

Одной из причин неудовлетворительной работы агрегата являются частые технические неисправности и поломки.

Недавно в бригаду была направлена трехбрусная тракторная сенокосилка, которая также из-за поломки не работает.

Бригадир тракторной бригады и руководители колхоза неоднократно просили директора Улетовской МТС т. Влащенко направить в бригаду механика или самому приехать и установить причину столь частых поломок. Но т. Влащенко не нашел нужным направить в бригаду ни участкового механика, ни главного инженера. Да и сам после нескольких обещаний не приехал.

В колхозе есть возможности перевыполнить план заготовки кормов. Дело только за тем, чтобы организовать высокопроизводительное использование техники.

В. БРОДЯГИН,
инструктор райкома КПСС по зоне Улетовской МТС.

Трудовые успехи

На лугах сельскохозяйственной артели «Новая жизнь партизан» идет горячая работа по заготовке грубых кормов для общественного животноводства. В полеводческой бригаде № 1, которой руководит бригадир т. Ситников, только за 4 и 5 августа было заготовлено более 1100 центнеров высококачественного сена.

В бригаде хорошо поставлена организация труда, развернуто социалистическое соревнование. Борьба за выполнение взятых социалистических обязательств, метчики сена, возглавляемые т. Ивановым, за день сметывают по 200 центнеров сена.

После упорного труда колхозники культурно проводят свой досуг. 5 августа в бригаде побывала детская художественная самодеятельность, возглавляемая заведующей сельской библиотекой комсомолкой т. Утюжниковой. Самодеятельный концерт вызвал у колхозников большой интерес. Учащиеся выпустили в бригаде «боевой листок».

Н. КИРЕЕВ.

Передовая бригада

Бригада, руководимая Г. Шестаковым, считается передовой в колхозе им. Ленина. Здесь у каждого колхозника одно стремление—больше заготовить кормов для общественного скота. В бригаде уже заготовлено 700 цент. сена.

На сенокосении на полную мощность используется техника. Молодой машинист конной сенокосилки т. Шестаков И. Г. скошил 102 га.

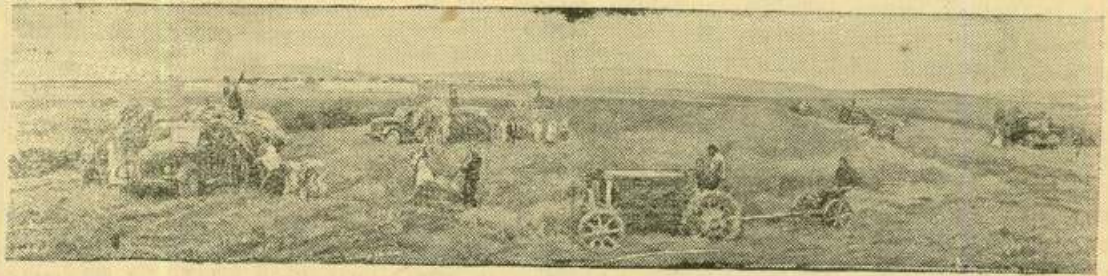
Л. ЩЕРБИНИН.

Ход заготовки кормов в колхозах района на 5 августа

(В процентах к плану)

В первой графе показано стогование, во второй—сенокосение, в третьей—силосование

«Пушной гигант»	35,8	39,9	13,3
«Правильный путь»	28,6	43,1	39,3
им. Ворошилова	27,8	56,5	7,8
«Красный боец»	25,9	62	11,3
«Свободный труд»	25,2	53,1	6,6
им. Чапаева	24,2	44,9	—
«Путь к коммунизму»	16,3	73	—
им. Молотова	13,8	40,4	36
им. Бесконечникова	13,5	35,4	57,3
«Новая жизнь партизан»	11,9	36,9	—
им. Ленина	11,8	38,9	—
им. Сталина	11,4	51,8	6,6
«Победа»	11,3	29,3	50
«Объединение»	8,3	22,3	23
им. братьев Суцких и Бургуловых	7,5	21,1	37
«Победа пахаря»	6,9	38	57,3
По Николаевской МТС	17,1	33,7	28,2
По Улетовской МТС	16,2	51	2,5
По Доронинской МТС	10,1	30,9	43,9



Азербайджанская ССР. Кубахалалинский мясо-молочный совхоз — один из крупнейших в республике. Он имеет около 2000 голов крупного рогатого скота, из них 720 коров. Работники совхоза уделяют большое внимание созданию прочной кормовой базы.
НА СНИМКЕ: покос естественных трав на силос в Кубахалалинском совхозе.
Фото Ф. Шевцова. Пресскапше ТАСС.

Авансирование колхозников

Правление сельскохозяйственной артели «Путь к коммунизму» начало выдачу денежного аванса колхозникам на выработанные трудовые в первом полугодии текущего года.

Чабан колхоза Василий Цыпылов, принятый в сельхозартель в декабре прошлого года, на выработанные трудовые получил около 2.500 рублей, чабаны Григорий Кудрявцев—1.809 рублей, Д. Газинский—1.627 руб. Работники СТФ Е. Богодухова получила на выработанные трудовые 2.267 рублей и А. Куранов—более 1.600 рублей.

П. КАЗИНЕЦ.

Шире соревнование за высокую продуктивность молочного скота!

Показатели передовых доярок района

по надоем молока на фуражную корову за период с 1 октября 1953 г. по 1 августа 1954 года

Фамилии и инициалы доярок	Наименование колхозов	Надоем молока в литрах
Шелошенцева М. П.	«Путь к коммунизму»	1104
Кузьмина А. Д.	им. Чапаева	1093
Саранчина Л. П.	«Победа пахаря»	992
Шведина Н. М.	им. Чапаева	966
Саранчина Е. В.	«Победа пахаря»	966
Газинская В. П.	«Путь к коммунизму»	962
Богодухова Е. Е.	«	961
Васильева Н. П.	«Победа пахаря»	951
Кузьмина В. Ф.	«Путь к коммунизму»	914
Кудрявцева Е. Д.	«	914
Козлова Т. С.	«Новая жизнь партизан»	900
Газинская Е. А.	«Путь к коммунизму»	879

КОНСУЛЬТАЦИЯ

О порядке переселения и льготах, предоставляемых гражданам, переселяющимся в колхозы, осваивающие целинные и залежные земли

Переселение проводится в колхозы районов освоения целинных и залежных земель Казахской ССР (Карагандинская, Кустанайская, Северо-Казахстанская, Кокчетавская, Акмолинская, Актюбинская, Павлодарская и Западно-Казахстанская области), Алтайского и Красноярского краев, Кемеровской, Курганской, Новосибирской, Омской, Тюменской, Иркутской, Читинской, Челябинской, Чкаловской и Саратовской областей РСФСР.

Рабочим и служащим, а также колхозникам малоземельных районов, изъявившим желание переселиться со своими семьями из других областей и республик в колхозы районов освоения целинных и залежных земель, предоставляется бесплатный проезд от места выхода до места вселения и провоз имущества до двух тонн на семью. Переселенцы могут также перевезти свой скот, если вывоз его не запрещен по карантинным условиям.

Денежное пособие переселенцам выдается в следующих размерах: при переселении в Читинскую область—1.000 рублей на главу семьи и по 300 рублей на каждого члена семьи; в Красноярский край и Иркутскую область—800 рублей на главу семьи и по 300 рублей на каждого члена семьи; в Казахскую ССР (Карагандинская, Кустанайская, Северо-Казахстанская, Кокчетавская, Акмолинская, Актюбинская и Западно-Казахстанская области), Алтайский край, Кемеровскую, Курганскую, Новосибирскую, Омскую, Тюменскую, Челябинскую и Чкаловскую области—600 рублей на главу семьи и по 200 рублей на каждого члена семьи; в Саратовскую область—500 рублей на главу семьи и по 150 рублей на каждого члена семьи. Рабочим и служащим, переселяющимся внутри краев и областей, выдается денежное пособие в размере 200 рублей на главу семьи и по 100 рублей на каждого члена семьи.

Кредит на строительство новых домов с надворными постройками во всех перечисленных выше краях и областях, кроме Читинской области, предоставляется переселенцам в размере до 10 тысяч рублей, с отнесением 35 процентов этого кредита за счет государственного бюджета и с погашением остальной части в течение 10 лет, начиная с третьего года после передачи переселенцу строений; в Читинской области кредит отпускается до 15 тысяч рублей, с отнесением 50 процентов за счет государственного бюджета.

В местах вселения переселенцам могут передаваться свободные дома, имеющиеся у колхозов и у сельских Советов.

(Из газеты «Сельское хозяйство» за 6 июля)

Оплата переселенцами передаваемых им построек производится по ценам, действующим в момент передачи, с учетом износа и предоставлением скидки с этой стоимости в размере 35 процентов, а в Читинской области 50 процентов. Суммы, причитающиеся с переселенцев за полученные от колхозов и сельских Советов строения, уплачиваются в течение 8 лет в сроки, предусмотренные обязательствами, которые выдаются переселенцами колхозам или сельским Советам.

На ремонт домов и надворных построек, передаваемых переселенцам, предоставляется кредит в размере до 3 тысяч рублей, с погашением его в течение трех лет, начиная с третьего года после передачи переселенцу строений.

После оплаты переселенцем стоимости полученных им от колхоза или сельского Совета строений или после погашения задолженности по ссуде, выданной Сельхозбанком на строительство дома с надворными постройками, строения переходят в собственность переселенца.

Бескорытным семьям переселенцев отпускается кредит на покупку коровы или другого крупного рогатого скота в размере до 1.500 рублей (в Читинской области до 2.000 рублей), который погашается в течение трех лет, начиная с третьего года после приобретения скота.

За пользование кредитом Сельхозбанка, выдаваемого на строительство домов и надворных построек, на ремонт домов и покупку скота, взимается 2 процента годовых со времени передачи переселенцу колхозом строений или скота.

В местах вселения переселенцам выдается через колхозы продовольственная ссуда в размере 1,5 центнера зерна или муки (по соответствующему эквиваленту) на главу семьи и 0,5 центнера на каждого члена семьи с погашением ее натурой в течение трех лет со дня выдачи.

Переселенцы освобождаются от уплаты сельскохозяйственного налога, обязательных поставок сельскохозяйственных продуктов и продуктов животноводства (кроме молока) в местах вселения на следующие сроки: в Читинской, Иркутской областях и Красноярском крае на 5 лет; в Казахской ССР, Алтайском крае, Кемеровской, Курганской, Новосибирской, Омской, Тюменской, Челябинской, Чкаловской и Саратовской областях—на 2 года.

Советам Министров республик, крайисполкомам и облисполкомам в местах выхода переселенцев предоставлено право списывать с переселенцев

числящиеся за ними недоимки по сельскохозяйственному налогу, обязательным поставкам государству продуктов земледелия и животноводства (включая штрафы), а также невыполненные за текущий год обязательные поставки.

Кроме перечисленных льгот переселенцам предоставляется право сдавать в местах выхода заготовительным организациям свой скот, зерно и картофель под обменные квитанции, а в местах вселения получать по предъявлении обменных квитанций и переселенческих билетов равное количество скота, зерна и картофеля.

Колхозы обязаны производить полный расчет с переселяющимися колхозниками не позднее чем за 10 дней до их выезда, при этом расчет производится за трудодни, выработанные в истекшем году, в соответствии с распределением доходов артели по итогам года, а за трудодни, выработанные в текущем году, в размерах, предусмотренных планами колхозов.

В местах вселения отводятся участки для заготовки древесины на строительство домов и надворных построек для переселенцев без взимания корневой (попенной платы).

После утверждения семьи на переселение глава или трудоспособный член семьи может, если он этого пожелает, предварительно выехать в район вселения для участия в строительстве дома и устройства своего хозяйства на новом месте.

Выезжающему в места вселения главе или трудоспособному члену семьи переселенцев предоставляется бесплатный проезд от места выхода до места вселения и проезд за семьей от места вселения до места выхода. Кроме того, им выдаются суточные в размере 10 рублей в сутки на время пути в один конец и 50 процентов суммы причитающегося им денежного пособия, а в местах вселения выдается зерно или мука в размере до 0,5 центнера в счет причитающейся продовольственной ссуды при переселении.

По всем вопросам, связанным с переселением в колхозы районов освоения целинных и залежных земель, следует обращаться в райисполком (горисполком) по месту жительства или в областное (краевое) управление сельского хозяйства, Министерство сельского хозяйства республики (переселенческий отдел, переселенческое управление).

Главное переселенческое управление Министерства сельского хозяйства СССР.

ПРОЧТИ ЭТУ КНИГУ

„РЕЛИГИОЗНЫЕ СУЕВЕРИЯ И ИХ ВРЕД“

Для улучшения научно-атеистической пропаганды партийный, комсомольский, профсоюзный актив нуждается в антирелигиозной литературе, которой выпускается еще, к сожалению, недостаточно.

Тем более представляет интерес книга П. Павелкина «Религиозные суеверия и их вред», выпущенная Госполитиздатом. Это—нужное, полезное пособие. Привлекая богатый материал, автор разоблачает буржуазную идеологию, критикует религиозные предрассудки.

Марксизм-ленинизм учит, что религия представляет собой фантастическое, извращенное отражение в сознании людей реальной действительности. Содержание и формы религиозных представлений менялись из поколения в поколение под влиянием исторических условий жизни людей. Новые общественные условия приводили к замене одних верований другими. Так, при первобытно-общинном строе беспомощность людей перед силами и явлениями природы породила многобожие—люди обожествляли явления и предметы природы. С возникновением классового общества и государства сложилось представление о богах, подобных царям, королям и другим земным властителям.

Суеверия, возникшие в результате бессилия, беспомощности первобытных людей в борьбе со стихией природы, в дальнейшем были использованы эксплуататорами в своих целях. Религия имеет тесную связь с господствующими угнетательскими классами. Церковь проповедует вечность частной собственности на средства производства, неравенства людей и эксплуатации человека человеком, призывая народные массы к покорности и смирению перед угнетателями, обещая за это райскую жизнь на небесах. Религия всегда служила эксплуататорам средством обуздания трудящихся. Она освящала рабство, крепостное право и капиталистическую каторгу.

Прикрываясь лицемерным знаменем «крестовых походов», церковь всегда помогала вести истребительные войны, посылать на убой миллионы людей, захватывать и ворабощать народы. В настоящее время верным оружием против американского империализма в подготовке новой мировой войны выступает католическая церковь.

С целью усиления своего влияния в массах и раскола рабочего движения буржуазия с помощью религии нередко выступает под флагом защитников народных интересов. Она создает особые партии, союзы женщин и молодежи. Таковы, например, католические партии во Франции, Италии, Западной Германии, Австрии, именующие себя

«христианскими социалистами». Эти партии являются ослепленным империалистической реакцией, злейшими врагами трудящихся.

В книге собраны многочисленные материалы о подрывной деятельности религиозных организаций в капиталистических странах против прогрессивных сил. Особо реакционную роль играют католическая церковь и Ватикан во главе с папой римским. Ватикан активно сотрудничал с германскими и итальянскими фашистами, одобрял их варварские войны против народов Европы и народов СССР. Ныне он поддерживает реакционные правящие круги Австрии, Франции, Италии, служит своим новым хозяевам—американским империалистам, ведет подрывную работу против стран народной демократии. Об этом свидетельствуют материалы судебных процессов над верхушкой католической церкви в Праге, Варшаве, Будапеште и т.д.

Марксизм-ленинизм объясняет живучесть религии в эксплуататорском обществе социальными причинами. «Социальная приращенность трудящихся масс,—писал В. И. Ленин,—калущаяся полная беспомощность их перед слепыми силами капитализма, который причиняет ежедневно и ежечасно в тысячу раз больше самых ужасных страданий, самых диких мучений рядовым рабочим людям, чем всякие из ряда вон выходящие события вроде войн, землетрясений и т. д.—вот в чем самый глубокий современный корень религии» (Соч., т. 15, стр. 374—375).

В нашей стране, где уничтожен капитализм и построен социализм, где люди стали хозяевами своей судьбы, творцами своего счастья, нет социальной, экономической основы для существования религиозных предрассудков. Однако они живут еще как пережиток, наследие прошлого. Дело в том, что сознание людей в его развитии отстает от их экономического положения. Нельзя также забывать, что существует капиталистическое окружение, которое всячески поддерживает и оживляет пережитки старого в сознании людей.

Пережитки религиозного дурмана держатся еще и в силу привычки, старой традиции, недостаточной культурности некоторых наших людей, в результате слабой в ряде мест научно-просветительной пропаганды. Поэтому необходимо постоянно вести антирелигиозную пропаганду, терпеливую и упорную идейную борьбу с религиозными предрассудками. Несмотря на отдельные недостатки, книга П. Павелкина является хорошим подспорьем для пропагандистов и агитаторов.

А. КРАСОВ.

И. о. редактора С. БАЛУЕВ.